

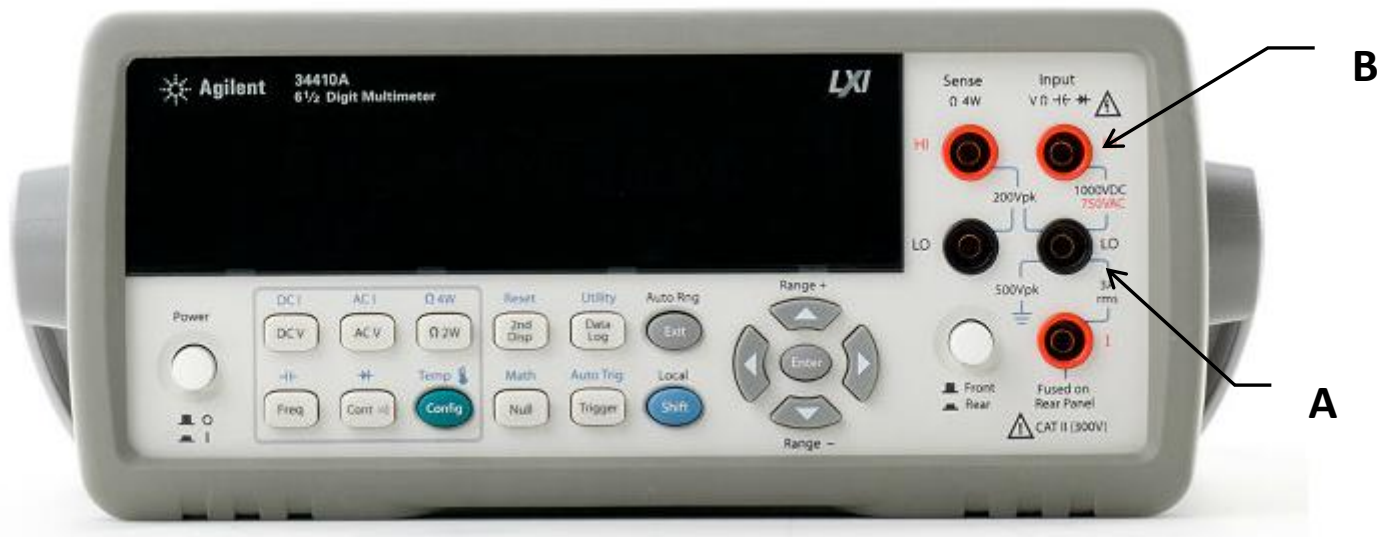
Kezelési leírás

Agilent 34410A Digitális asztali multiméter



Tartalom

1.	Módválasztás	2
2.	Méréshatár kiválasztás	2
3.	A multiméter csatlakoztatása számítógéphez, Excel-táblázat készítése beépülő modul segítségével	3
3.1.	A multiméter csatlakoztatása a számítógéphez az Agilent IO Libraries Suite segítségével.....	3
3.2.	Az Excel, majd az Agilent Intuilink megnyitása, a mérési eredmények bevitele a számítógépre.....	4
3.3.	A bővítmény funkciói	6



Az asztali multimétert ne használja árammérésre!

Árammérésre a mérőhelyen elhelyezett digitális kézi műszereket kell használni!

Az "A"-val jelölt banándugó-aljzat a műszer földelt negatív pontja, mindig ezt csatlakoztassa először az áramkörbe.

A "B" jelű banándugó-aljzat a műszer *feszültség, ellenállás, kapacitás, frekvencia és diódaméréshez* használható bemenete, általában ezt a bemenetet kell használni.

Mérés előtt a műszert állítsa be a mérni kívánt mennyiség mérésére és csak azután csatlakoztassa a műszer bemeneteit az áramkörbe.

1. Módválasztás

A műszer kijelzője alatt található mód kiválasztó nyomógombok két funkcióval rendelkeznek. Ha a második (nyomógomb felett kékkel jelölt) funkcióját akarja használni, nyomja meg a kék, "Shift" felirattal ellátott nyomógombot, majd a kívánt mód választógombját. A műszer ezután a kívánt módban fog dolgozni.

Kondenzátor kapacitásméréshez csak akkor kezdjen hozzá miután a kondenzátort kisütötte, hogy az esetlegesen fennmaradt töltés ne károsítsa a műszert!

2. Méréshatár kiválasztás

A műszer automatikus méréshatár kiválasztással rendelkezik, de a méréshatárt manuálisan is ki lehet választani.

Kézi méréshatár beállítás a "Range +" "Range -" kurzorokkal történhet.

Az automatikus méréshatár visszaállítása az "Exit" feliratú nyomógomb egyszeri megnyomásával történhet.

3. A multiméter csatlakoztatása számítógéphez, Excel-táblázat készítése beépülő modul segítségével

A műszer alkalmas a mért értékeket Excel-táblázatba beilleszteni, amennyiben az csatlakoztatva van a számítógéphez és megfelelően be van állítva.

Az Excel beépülő modul használatához az alábbi lépéseket kell elvégezni:

- A multiméter csatlakoztatása a számítógéphez az Agilent IO Libraries Suite programmal
- Office Excel megnyitása
- Agilent Intuilink megnyitása
- Multiméter azonosítása a beépülő modullal

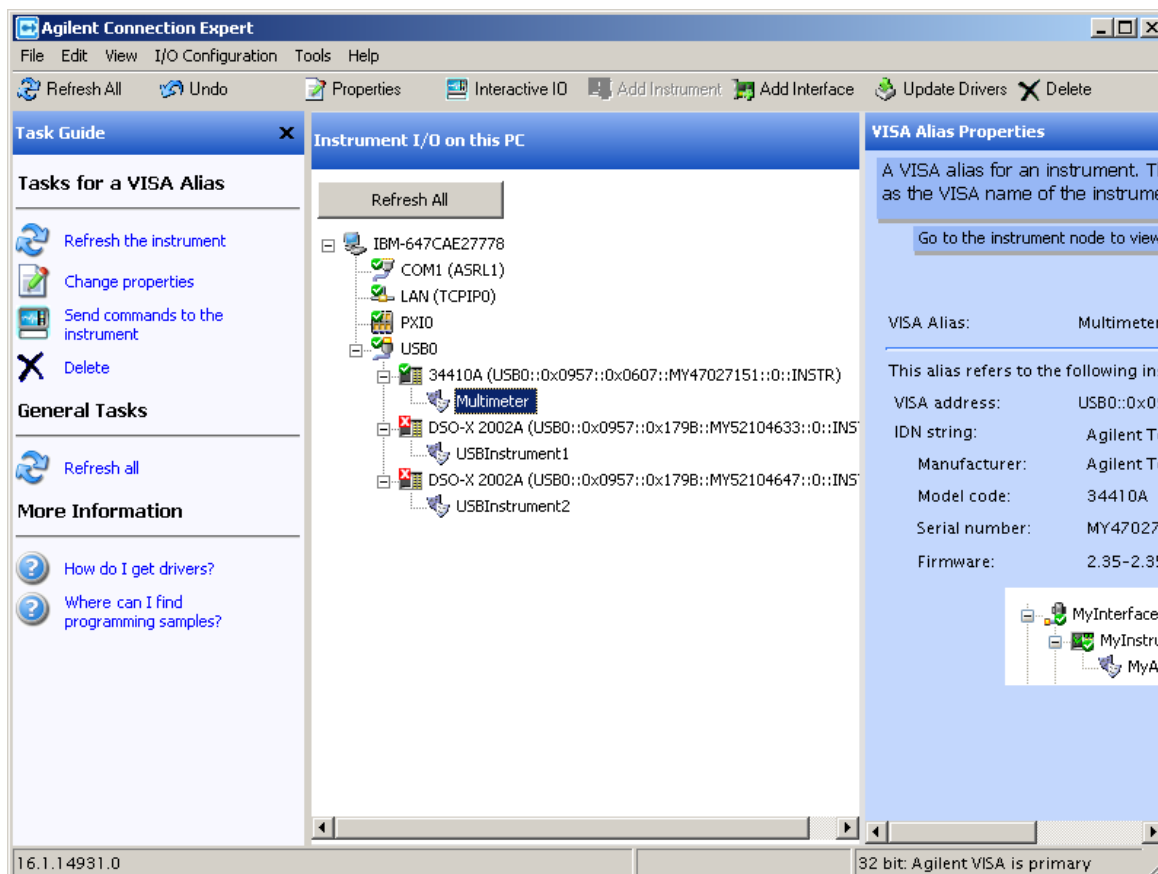
3.1. A multiméter csatlakoztatása a számítógéphez az Agilent IO Libraries Suite segítségével.



1. ábra

- Agilent IO Libraries megnyitása (elérési út az 1. ábra alapján, vagy a tálcáról)
- Miután megnyitotta a programot, kapcsolja be a műszert, a program automatikusan felismeri a csatlakoztatott eszközt.

A 2. ábrán látható, hogy a használni kívánt eszköz címe melletti piktogramban zölddel kiemelt pipa jelzi a sikeres csatlakozást.



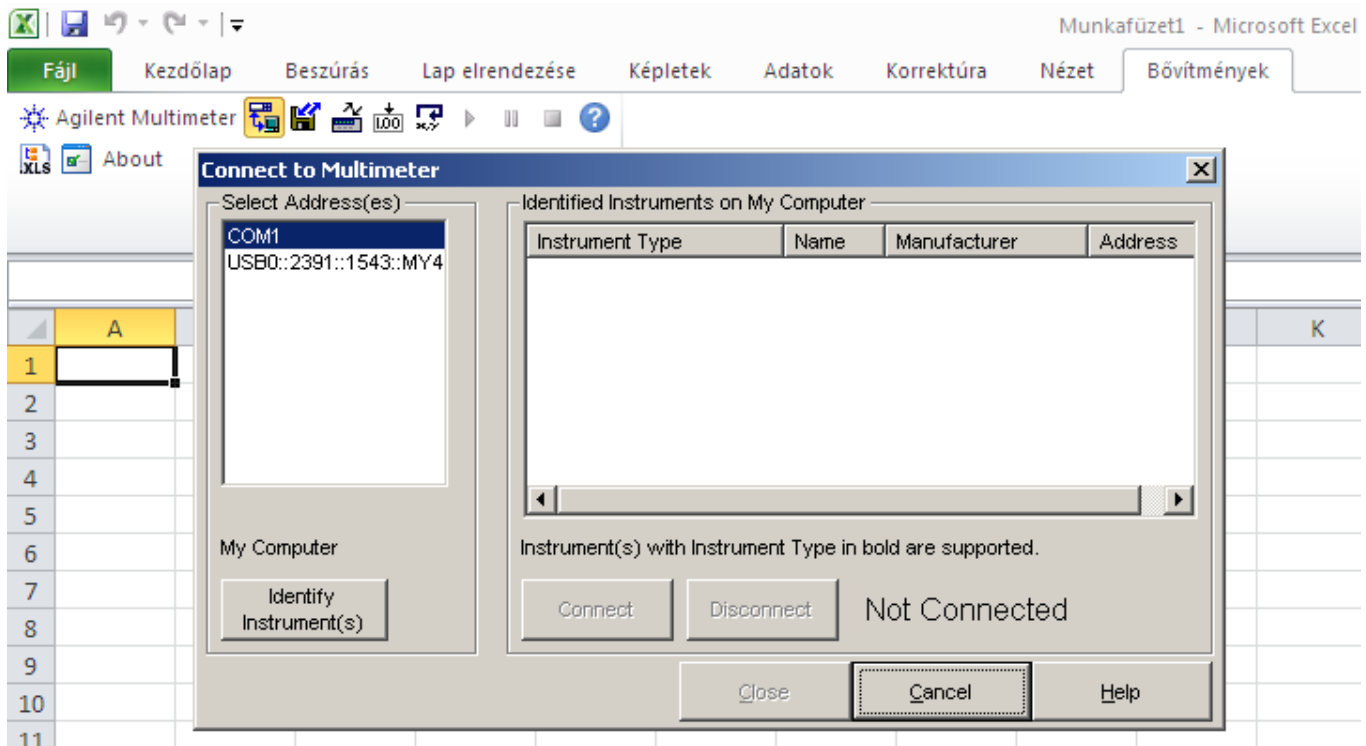
2. ábra

3.2. Az Excel, majd az Agilent Intuilink megnyitása, a mérési eredmények bevitele a számítógépre

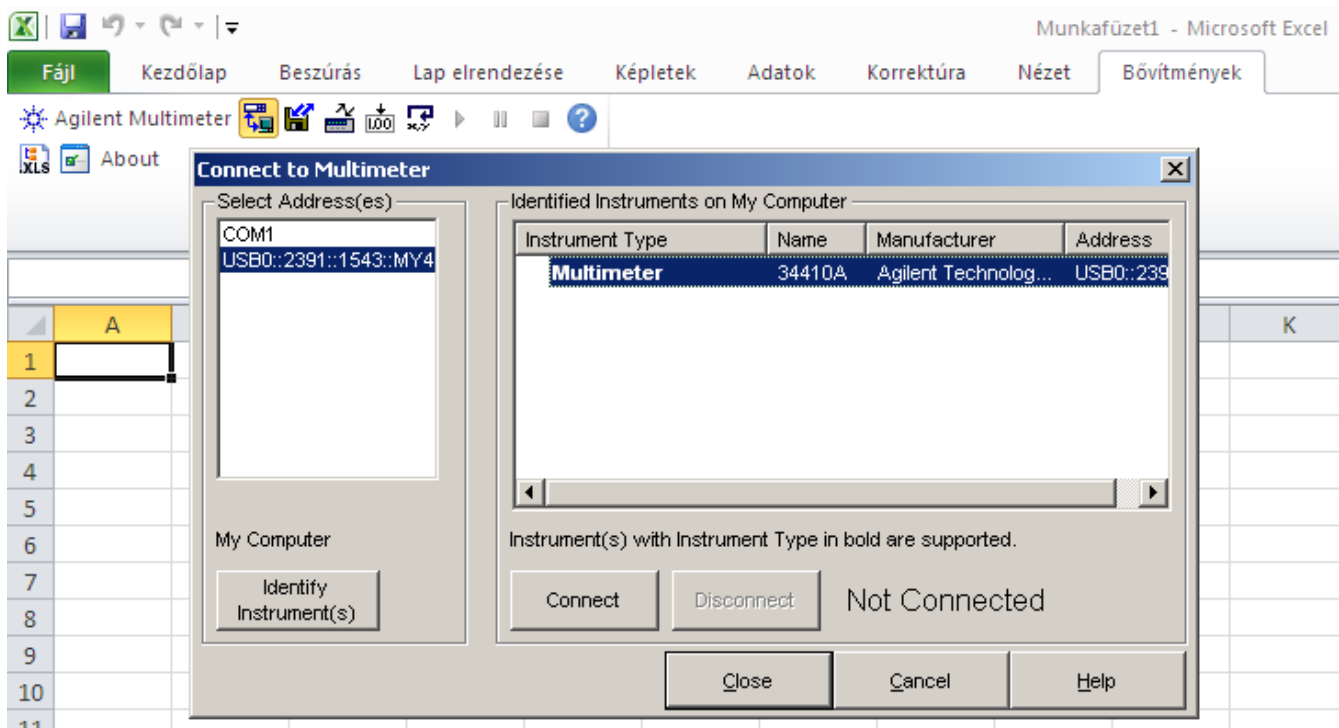
Miután a műszert csatlakoztatta az IO Libraries Suite segítségével, nyissa meg az Excel-t, majd az Agilent Intuilink programot, ami aktiválja az Excel bővítményt.

Visszatérve az Excel programba menjen a Bővítmények fülre és csatlakoztassa a multimétert az alábbiak szerint:

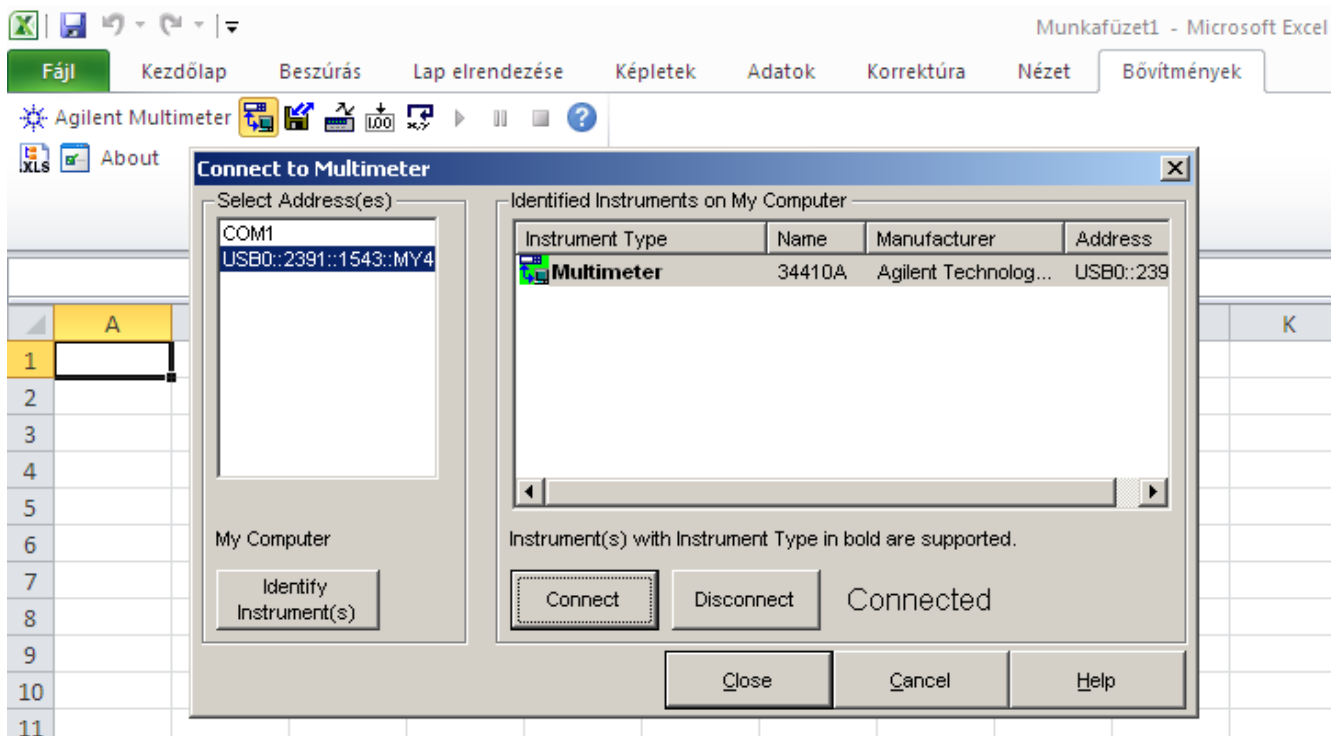
- Az "Agilent Multimeter" felirat mellett lévő ikonok közül balról az elsőre kattintva csatlakozhat a multiméterhez
- A multiméter USB porton keresztül van csatlakoztatva a számítógéphez, így a címek közül válassza ki az USB-t majd kattintson az "Identify Instrument(s)" feliratú gombra (3. ábra)
- Azonosítás után a válassza ki a multimétert, majd kattintson a "Connect" feliratú gombra (4. ábra)
- Sikeres csatlakozás után a jobboldali ablakban zöld háttérű piktogram jelenik meg és a "Not Connected" felirat helyett "Connected" lesz látható. (5. ábra) Ezután kiléphet a párbeszédablakból.



3. ábra



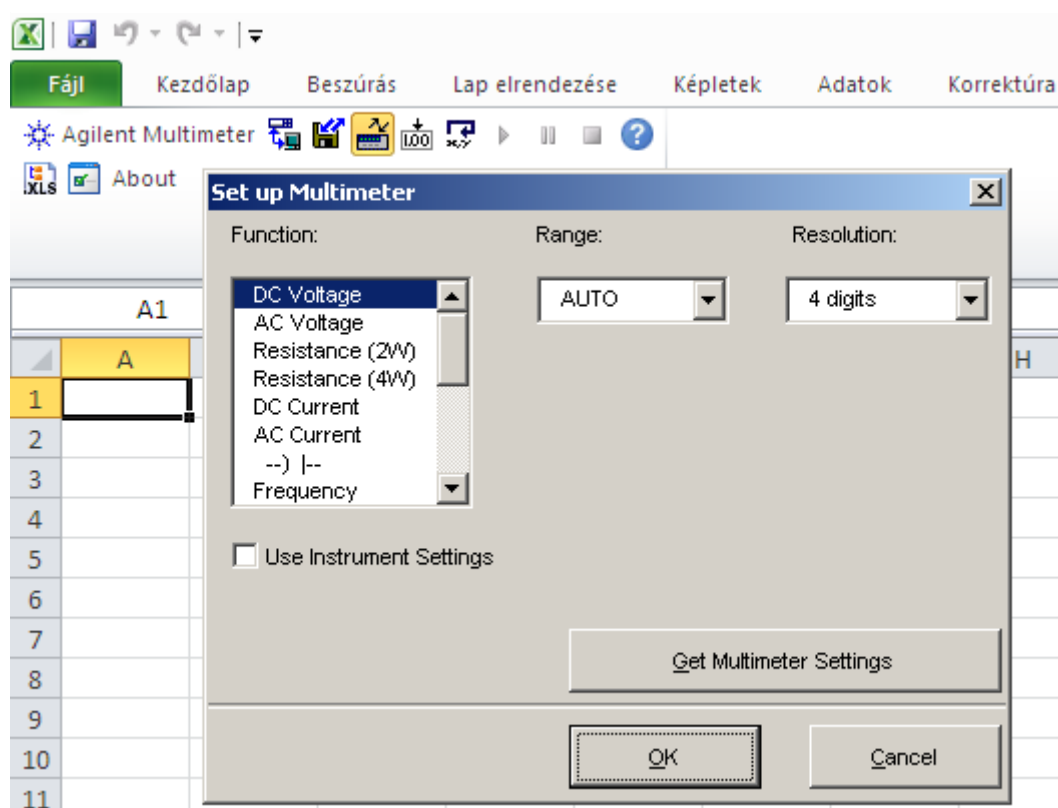
4. ábra



5. ábra

Azonosítás és csatlakozás után beállíthatja a multimétert a mérésnek megfelelően. (6. ábra)

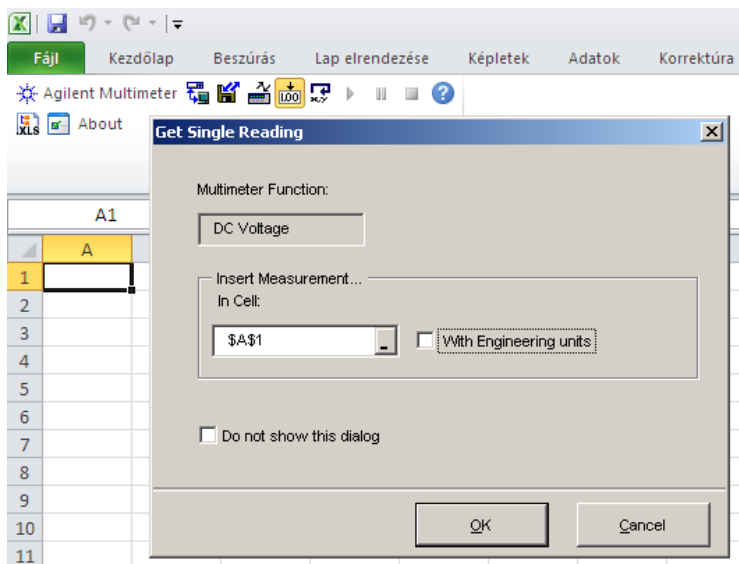
6. ábra



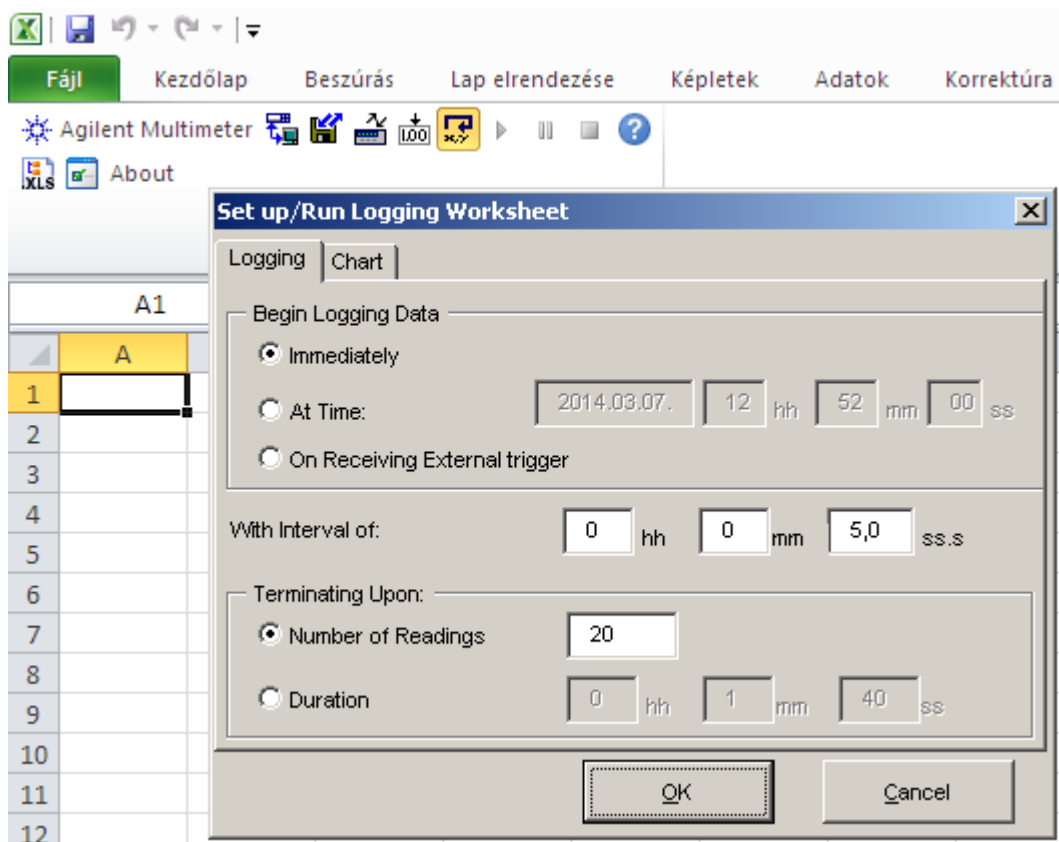
3.3.A bővítmény funkciói.

Az Excel bővítmény a következő funkciókkal rendelkezik:

- ✓ mért érték adott cellába való beillesztése "Get Single Reading" (7. ábra)
- ✓ mérési sorozat készítése külső vagy saját magunk által beállított időpillanatokban vett méréssel (mintavételezés)
- ✓ grafikon automatikus készítése "Logging Worksheet" (8. ábra)



7. ábra



8. ábra

A "Set up/Run Logging Worksheet" menüben beállíthatjuk a mintavételezések sebességét, mennyiségét.
A párbeszédablak "Chart" fülére kattintva beállíthatjuk a programot, hogy készítsen grafikont a mérésről. (9. ábra)

9. ábra

